

## Yn y Rhifyn hwn:

•New Cadeirydd ac Is-Gadeirydd Newydd i Ddiogelwch Ffyrdd Cymru •Pwerau Newydd i Daclo Cerbydau Peryglus • Nifer yr Anafusion ar Ffyrdd Cymru ar ei Isaf ers Dechrau Cadw Cofnodion • Gyrru Annibynnol •Peryglon Dreifiau • Adolygiad o Brofi a Hyfforddiant Beicio Modur • Dim Goddef Parcio wrth Glwydi Ysgolion • Dyfais Ddiogelwch 'New EyeSight' • HGV yr Heddlu'n Targeddu Gyrwyr Peryglus • Gwefan Newydd sy'n Graddio Helmedau Beicio Modur

## Cadeirydd ac Is-Gadeirydd Newydd i Ddiogelwch Ffyrdd Cymru



**Mae Diogelwch Ffyrdd Cymru, y bartneriaeth o holl bersonél allweddol diogelwch ar y ffyrdd ledled Cymru, wedi cyhoeddi penodi Susan Storch yn Gadeirydd newydd a Sarah Morris yn Is-Gadeirydd.**

Mae Susan Storch, sifilwraig o Swyddog Diogelwch ar y Ffyrdd i Heddlu Dyfed Powys, yn olynu Joy Smith, Rheolwraig Diogelwch ar y Ffyrdd yng Nghastell-nedd Port Talbot a gwraig a ehangodd rôl y Cadeirydd yn ystod ei phedair blynedd yn y swydd.

Gynt, bu Susan yn Hyfforddwraig Gyrru Gymeradwy ac yn Swyddog Diogelwch ar y Ffyrdd gyda Chyngor Sir Caerfyrddin.

Croesawodd ei phenodiad gan ddweud, "Rwyf wrth fy modd yn derbyn y rôl hon ac yn edrych ymlaen yn fawr iawn at barhau i ddatblygu ac ysgogi mentrau cenedlaethol diogelwch ar y ffyrdd a fydd yn sicrhau bod Cymru'n dal i fod yn un o'r gwledydd mwyaf diogel yn y byd i deithio ynddyn nhw. Rwy'n gobeithio gweithio gyda'r Is-Gadeirydd, Sarah Morris, Prif Swyddog Diogelwch y Ffyrdd ym Mhowys, i gyfnerthu'r gwaith da o gwtogi ar anafiadau a marwolaethau ar y ffyrdd ledled Cymru. Mae gwneud ein ffyrdd ni'n fwy diogel yn her i bob un ohonon ni a bydd partneriaeth Diogelwch Ffyrdd Cymru yn sicrhau bod pob cynllun addysg diogelwch, hyfforddiant a chyhoeddusrwydd yng Nghymru mor berthnasol â phosibl."

## Pwerau Newydd i Daclo Cerbydau Peryglus

**Mae'r Ysgrifennydd Trafnidiaeth, Philip Hammond, wedi cyhoeddi cynnydd yn y pwerau i fynd ar drywydd lorïau a bysiau peryglus.**

Department for  
**Transport**

Byddai'r pwerau newydd hefyd yn helpu VOSA i orfodi rheolau newydd sy'n rheoli faint o waith domestig y gall cludwyr o'r tu allan i'r DU ei wneud yma.

Gallwch ddod o hyd i'r ymgynghoriad yn <http://www.dft.gov.uk/consultations/open/> . Bydd yn cau ar 13<sup>eg</sup> Awst 2010.

[Darllenwch y cyfan o ddatganiad yr Adran Drafnidiaeth i'r wasg](#)

**Mae'r Dirprwy Brif Weinidog, Ieuan Wyn Jones, wedi croesawu ystadegau newydd sy'n dangos bod nifer y bobl a laddwyd neu a anafwyd ar ffyrdd Cymru ar ei isaf ers i gofnodion ddechrau cael eu cadw ym 1968. Mae'r ffigurau yn 'Anafusion Ffyrdd Cymru, 2009' yn dangos bod nifer y damweiniau ar y ffyrdd, yr anafiadau a'r marwolaethau i gyd wedi gostwng ers y flwyddyn gynt.**

#### **Dyma rai o'r ffigurau allweddol:**

- Yn ystod 2009 yr oedd 7,126 o ddamweiniau ar y ffyrdd lle cofnododd yr heddlu yng Nghymru fod rhywun neu rywrai wedi'u hanafu, sef 658 (8 y cant) yn llai nag yn 2008.
- Cafwyd 10,354 o anafiadau, 832 (7 y cant) yn llai nag yn 2008.
- Lladdwyd 125 o bobl ar ffyrdd Cymru, 17 (12 y cant) yn llai nag yn 2008.
- Anafwyd 1,096 o bobl yn ddifrifol yn 2009, 158 (13 y cant) yn llai nag yn 2008.
- Cafodd 9,133 o bobl fân anafiadau, gostyngiad o 657 (7 y cant) o'i gymharu â'r flwyddyn flaenorol.

#### **Meddai'r Gweinidog:**

"Mae'r ffigurau hyn yn dangos mai nifer yr anafusion ar ein ffyrdd yw'r isaf ers i gofnodion ddechrau. Ym mhob categori, o farwolaethau i nifer y damweiniau, rydym wedi gweld gostyngiad a rhaid i ni ymfalchïo yn hynny.

"Rwy'n credu nad ydy hi ond yn iawn i ni dalu teyrnged i'r holl sefydliadau sy'n ymwneud â diogelwch ar y ffyrdd ac wedi cyfrannu at y llwyddiant hwn. Bydd Llywodraeth Cynulliad Cymru'n parhau i weithio mewn partneriaeth ag awdurdodau lleol, yr heddlu, y Gwasanaethau Tân ac Achub a sefydliadau diogelwch ar y ffyrdd i dynnu sylw at bwysigrwydd diogelwch ar y ffyrdd ac atgoffa defnyddwyr ffyrdd fod arnynt gyfrifoldeb iddynt eu hunain yn ogystal ag i bobl eraill.

"Ers 2007, mae dros £30 miliwn wedi'i ddyrannu i'r maes ac mae'r arian hwnnw wedi bod yn fodd i awdurdodau lleol roi amrywiaeth o brosiectau diogelwch ar y ffyrdd ar waith. Mae hynny wedi cyfrannu at y gostyngiad a welwn ni heddiw yn nifer yr anafusion."



#### **Anafusion Ffyrdd Cymru, 2009**

#### **Gyrru Annibynnol**



**O 4 Hydref 2010 ymlaen, caiff y rhai sy'n dysgu gyrru brawf ar eu gyrru annibynnol fel rhan o'r prawf gyrru ymarferol. Yn ystod y prawf, rhaid i'r ymgeiswyr yrru am ryw 10 munud gan ddilyn cyfres o gyfarwyddiadau neu ddilyn arwyddion traffig, neu gyfuniad o'r ddau.**

I helpu ymgeiswyr i ddeall ble maen nhw'n mynd, gall yr arholwr ddangos diagram iddyn nhw..

Ni fydd o bwys os na fydd ymgeiswyr yn cofio pob cyfarwyddyd nac os ânt y ffordd anghywir – gall hynny ddigwydd i'r gyrrwyr mwyaf profiadol.

Nid prawf ar sgiliau cyfeiriadu yr ymgeisydd fydd y gyrru annibynnol. Os bydd yr ymgeisydd yn crwydro oddi ar y llwybr perthnasol ond heb wneud camgymeriad, fydd dim i'w asesu. Caiff unrhyw gamgymeriad sy'n digwydd ei asesu o dan yr amgylchiadau ar y pryd – fel arfer.

[Llwytho i lawr enghraifft o ddiagram llwybr gyrru annibynnol \(PDF, 305Kb\)](#)

Os bydd yr ymgeisydd yn gofyn iddo/iddi ei (h)atgoffa o'r cyfarwyddiadau, bydd yr arholwr yn fodlon iawn eu hailadrodd. Mae gyrru'n annibynnol yn golygu gwneud eich penderfyniadau'ch hun a bydd hynny, yn union fel pan fyddwch yn gyrru gyda ffrindiau, yn cynnwys penderfynu pryd y mae'n ddiogel ac yn briodol gofyn am gadarnhad ynghylch ble'r ydych chi'n mynd.

## RoSPA'n Cyhoeddi Darganfyddiadau Newydd ynghylch Peryglon Dreifiau

**Yn ôl ymchwil gan RoSPA yn ddiweddar, ni fydd rhieni, yn aml, yn rhoi digon o sylw i ddamweiniau i blant ar ddreifiau.**

Dywed RoSPA fod llawer o rieni'n cymryd yn ganiataol na fydd damweiniau'n digwydd i'w teulu eu hunain ac na fyddan nhw felly'n cymryd mesurau syml i atal damweiniau. Mae ymchwil RoSPA yn dangos bod 83% o rieni'n credu nad oes fawr o siawns y caiff eu plentyn ei (h)anafu gan gerbyd sydd wedi'i barcio ar eu dreif.



Dangosodd yr arolwg hefyd fod dros 60% o rieni'n gadael plant mewn ceir wrth bicio i siop neu bicio'n ôl i'r tŷ am eiliad neu ddwy. Dywed RoSPA fod hynny'n golygu bod plant yn wynebu llw o broblemau posibl – fel bod y car yn cael ei ddwyn, y plentyn yn poethi gormod, neu'r plentyn yn cychwyn neu'n llywio'r car.

Meddai Lindsey Simkins, swyddog ymchwil a gwerthuso diogelwch ar y ffyrdd i RoSPA: "Mae gan yrwyr ran fawr i'w chwarae i helpu i sicrhau diogelwch plant ar ddreifiau. Mae'r ymchwil hon yn tynnu sylw at y risgiau a gymerwn ni a rhai o'r arferion drwg y byddwn ni'n eu magu."

[Cliciwch yma](#) i gael gwybod rhagor am y prosiect ymchwil.

## Yr Adran Drafnidiaeth yn Cyhoeddi Adolygiad o Brofi a Hyfforddiant Beicio Modur



**Mae Mike Penning, y gweinidog newydd ym maes diogelwch ar y ffyrdd, wedi cyhoeddi adolygiad o'r prawf beicio modur dwy-ran a gyflwynwyd ym mis Ebrill 2009. Gorchynnodd y gweinidog gynnal yr adolygiad ar ôl clywed pryderon grwpiau o feicwyr modur ac ymweld â chanolfan brofi i gael golwg fanylach ar y drefn brofi. Bydd yr adolygiad hefyd yn ystyried ffyrdd o wella'r hyfforddiant.**

Meddai Mike Penning: "Gan fod diogelwch ar y ffyrdd yn un o'n prif flaenoriaethau, mae'r profi a'r hyfforddi sy'n cael ei gynnig yn hollbwysig i'n gwaith o gwtogi ar y niferoedd anghymesur o fawr o feicwyr modur a gaiff eu lladd neu eu hanafu ar ein ffyrdd bob blwyddyn. Mae'n amlwg bod gan y gymuned o fotobeicwyr bryderon ynghylch diogelwch y modiwl oddi-ar-y-ffordd yn y prawf newydd. Cafwyd cwynion hefyd ei bod hi'n anodd i feicwyr modur mewn rhai ardaloedd gyrraedd y canolfannau profi oddi-ar-y-ffordd.

"Dyna pam rwy'n gofyn i feicwyr modur, grwpiau diogelwch a chynrychiolwyr y diwydiant beiciau modur gynnig syniadau ynghylch gwella'r profi a'r hyfforddi i sicrhau ein bod ni'n cynhyrchu beicwyr diogel, hyderus a chyfrifol."

Cyflwynwyd y prawf newydd i fodloni gofynion ail Gyfarwydddeb yr UE ynghylch trwyddedau gyrru. Er bod y Gyfarwydddeb yn pennu'r mwyafrif o elfennau prawf 1 y modiwl oddi-ar-y-ffordd, gall fod lle i newid rhywfaint ar y ffordd y cynhelir y prawf.

Bydd arolwg yr Adran Drafnidiaeth yn astudio'r symudiadau ym modiwl 1 (oddi-ar-y-ffordd) a 2 (ar y ffordd) i weld a fyddai hi'n ddiogel eu cyflawni yn y prawf ar-y-ffordd. Bydd yr adolygiad hefyd yn ymchwilio i broblemau cysylltiedig eraill ynghylch profi a hyfforddi beicwyr modur, gan gynnwys y dewisiadau o ran hyfforddi a phrofi i gael mynediad cynyddol o dan y drydedd gyfarwydddeb ynghylch trwyddedau gyrru a sut mae unrhyw newid yn perthnasu â chynigion ehangach i wella hyfforddi a phrofi beicwyr modur.

Croesewir sylwadau gan feicwyr modur, hyfforddwyr, grwpiau diogelwch ar y ffyrdd, y cyhoedd ehangach ac eraill ynghylch pa agweddau ar y prawf beicio modur y dylid eu pwysu a'u mesur, gan gynnwys sut a ble y byddai'r lleoedd gorau a mwyaf diogel i roi prawf ar feicwyr modur.

Penderfynir ar union gwmpas a chylch gorchwyl yr adolygiad ar ôl cynnal trafodaethau gyda grwpiau o feicwyr modur ac eraill sy'n ymddiddori yn y maes, a'r nod fydd i'r adolygiad ddod i ben erbyn yr hydref.

Dylid e-bostio sylwadau i'r Adran erbyn 31 Gorffennaf: [RUSD4consultation@dft.gsi.gov.uk](mailto:RUSD4consultation@dft.gsi.gov.uk)

## Dim Goddef Parcio wrth Glwydi Ysgolion

Mae menter bartneriaeth rhwng Heddlu'r De a Chyngor Caerdydd yn gwrthod goddef unrhyw arfer peryglus ac anghyfreithlon o ran parcio wrth glwydi ysgolionce.

### Sut mae'r cynllun yn gweithio?

Cyn i'r cynllun gael ei gyflwyno, caiff detholiad o ysgolion lythyr esbonio i'w anfon at rieni i ddweud y bydd gyrrwyr yn wynebu cael dirwyon a phwyntiau ar eu trwyddedau os dalian nhw i barcio'n anghyfrifol. Bydd yr heddlu'n amlwg iawn yn ystod wythnos gyntaf yr ymgyrch a chaiff baneri lliwgar eu defnyddio y tu allan i'r ysgol i hyrwyddo'r fenter. Yr wythnos wedyn, anfonir hysbysiadau cosb penodedig at fodurwyr sy'n anwybyddu'r rhybudd. Bydd cynllun llwyddiannus iawn y PCSOs Iau hefyd ar waith wrth rai ysgolion i gynorthwyo'r fenter, fel y bydd y Swyddogion Gorfodi Sifil a gyflwynwyd ar strydoedd Caerdydd ddechrau mis Gorffennaf.

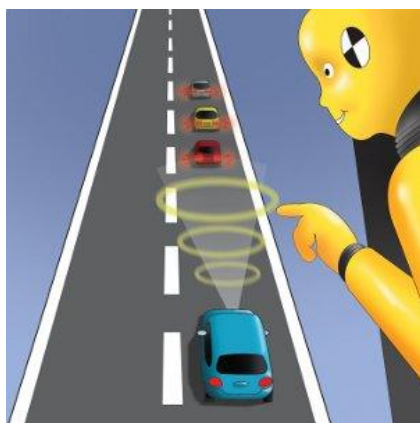


Nid problem newydd yw parcio yng nghyffiniau ysgolion – a pheryglon hynny i gerddwyr, a phlant yn enwedig. Ond gan fod mwy a mwy o geir ar ein ffyrdd a llawer o draffig ar ein strydoedd, mae cryn bryder ynghylch diogelwch ar y ffyrdd yn ymyl ysgolion.

Dyma'r troseddau cyffredin y bydd swyddogion yr heddlu yn eu targedu:

- Stopio/parcio ar lwybr troed
- Parcio mewn man DIM STOPIO h.y. llinellau melyn dwbl neu linellau 'cadwch yn glir'
- Parcio mewn man DIM parcio
- Parcio dwbl
- Parcio mewn lonydd bysiau
- Parcio ar lain natur neu ymyl ffordd heb ganiatâd y perchennog
- Parcio fel bod y cerbyd yn achosi rhwystr

## Dyfais Ddiogelwch 'New EyeSight'



Mae Subaru wedi cwblhau datblygu ei system 'New EyeSight' - dyfais ddiogelwch unigryw sy'n defnyddio technoleg camerâu i helpu gyrrwyr i osgoi gwrthdrawiadau. Caiff ei chyflwyno yn yr holl fodelau y mae'n eu cynhyrchu.

Dyma un o amrywiaeth o [dechnolegau e-Ddiogelwch cerbydau](#) a all helpu'r gyrrwr mewn argyfwng drwy gynnig gwybodaeth a rhybuddion hollbwysig i helpu'r sefyllfa i beidio â chodi yn y lle cyntafplace.

Mae 'New EyeSight' yn defnyddio dau gamera sy'n wynebu tuag ymlaen ac wedi'u gosod bob ochr i'r drych i weld tuag yn ôl. Mae'n cynnwys nodwedd '[rheolaeth brecio cyn-damwain](#)', sy'n seinio larwm i rybuddio'r gyrrwr o'r posibilrwydd y gallai wrthdaro â cherbyd o'i flaen.

Os yw'r gwahaniaeth rhwng cyflymdra cerbyd y gyrrwr a'r un o'i flaen yn llai na 30 km yr awr, ac os na wnaiff y gyrrwr ddim ynghylch hynny, bydd y system yn arafu neu'n stopio'r car yn awtomatig er mwyn osgoi gwrthdrawiad neu gwtogi ar ddifrod.

Cliciwch [yma](#) i gael gwybod rhagor.

**Yn ddiweddar, mae llawer Heddlu ledled Prydain wedi defnyddio lori i'w helpu i ddal gyrwyr bysus a loriau sy'n torri'r gyfraith. Yn y cynllun diweddaraf, gall Heddlu Avon a Gwlad-yr-haf weld modurwyr eraill yn well o gaban eu lori a byddan nhw'n chwilio am yrwyr sydd ddim yn canolbwytio.**

Meddai'r Rhingyll Mike Olding o Uned Plismona'r Ffyrdd: "Er bod Operation Tramline yn targedu pob modurwr, bydd lori'r heddlu'n help mawr i weld a ydy gyrwyr cerbydau nwyddau trwm wrthi'n defnyddio ffôn symudol neu liniadur neu hyd yn oed yn paratoi eu cinio – unrhyw beth sy'n effeithio ar eu rheolaeth dros y cerbyd y maen nhw'n ei yrru. Gall y rhai a gaiff eu dal gael dirwy, cael eu harestio – neu wynebu diddymu eu trwydded. Gan mai camgymeriadau gyrwyr sy'n achosi'r mwyafrif o wrthdrawiadau, mae'n hanfodol i ni fod allan yno ac atgoffa pobl i yrru'n gyfrifol. Gyrwyr cyfrifol sy'n parchu'r gyfraith yw'r mwyafrif o ddefnyddwyr ein traffyrdd, ond gall y rhai sy'n torri'r gyfraith ac yn rhoi bywydau mewn perygl ddisgwyl cael eu dal.



Mae'r heddlu'n gweithio mewn partneriaeth â'r Asiantaeth Briffyrdd a VOSA (yr Asiantaeth Gwasanaethau Cerbydau a Gweithredwyr).

Meddai'r Comisiynydd Traffig, Sarah Bell: "Yn ogystal ag edrych ar ffordd o yrru pob gyrrwr ar draffyrdd, mae'r cynllun hefyd yn hoelio sylw ar y risg y bydd gyrru anystyriol gan yrwyr cerbydau nwyddau yn ei achosi i yrwyr eraill.

"All hyn ddim ond helpu i gyfnerthu'r neges bod rhaid i wasanaethau cludiant weithredu o fewn y rheolau a rhoi ystyriaeth i ddefnyddwyr eraill y ffyrdd."

## Gwefan Newydd sy'n Graddio Helmedau Beicio Modur



**Heddiw, wrth ddadorchuddio gwefan newydd i roi'r cyngor a'r wybodaeth orau i feicwyr modur ynghylch dewis helmed, cyhoeddodd y Gweinidog Dros Ddiogelwch ar y Ffyrdd, Mike Penning, raddiadau diogelwch newydd ar gyfer helmedau beicwyr modur.**

Gan fod SHARP – rhaglen Asesu a Graddio Helmedau Diogelwch yr Adran Drafnidiaeth – wedi graddio 27 yn rhagor o helmedau beicwyr modur, mae hi bellach wedi cyhoeddi dros 200 o'r graddiadau hynny.

Heddiw, cyhoeddir y rheiny i gyd ar wefan newydd SHARP. Mae'r wefan wedi'i hailwampio i gynnwys rhagor o wybodaeth i feicwyr modur am ddod o hyd i'r helmed gywir iddyn nhw. Mae hi hefyd yn cynnwys arddangosiadau o'r ffordd y caiff profion SHARP eu cyflawni a sut mae sicrhau bod yr helmed yn ffitio'n gywir. Cewch hyd i wefan newydd SHARP yn:

[www.direct.gov.uk/sharp](http://www.direct.gov.uk/sharp)

## Cysylltwch â'r Cynullydd

Cynullydd: Steve Baker, RoSPA [sbaker@rospa.com](mailto:sbaker@rospa.com)

02920 250 600

Nid yw RoSPA yn gyfrifol am gynnwys gwefannau allanol.

